

PRITARTA  
Klaipėdos rajono savivaldybės administracijos  
direktorius 2023 m. vasario 20 d. įsakymu Nr. AV-471

PATVIRTINTA  
Gargždų lopšelio-darželio „Naminukas“ direktoriaus  
2023 m. vasario 22 d. įsakymu Nr. V-20

## **2023–2025 METŲ GARGŽDŲ LOPŠELIO-DARŽELIO „NAMINUKAS“ STRATEGINIS VEIKLOS PLANAS**

### **I SKYRIUS ĮVADAS**

Gargždų lopšelio-darželio „Naminukas“ (toliau – Lopšelis-darželis) strateginį planą rengė 2022 m. sausio 7 d. direktoriaus įsakymu Nr. V-3 sudaryta darbo grupė iš direktoriaus, direktoriaus pavaduotojo ugdymui, pedagogų.

Strateginis 2023–2025 metų planas parengtas vadovaujantis Lietuvos Respublikos švietimo įstatymu, Lietuvos pažangos strategija „Lietuva 2030“, Klaipėdos rajono savivaldybės strateginiu veiklos planu iki 2030 metų, Klaipėdos rajono savivaldybės pasirengimo įtraukiojo ugdymo įgyvendinimui 2023–2025 metų priemonių planu, Gargždų lopšelio-darželio „Naminukas“ nuostatais, Lopšelio-darželio veiklos įsivertinimo rezultatais, bendruomenės narių rekomendacijomis, pageidavimais ir pasiūlymais, esama situacija, išoriniais ir vidiniais veiksniais bei atsižvelgiant į turimus žmogiškuosius, materialinius išteklius.

Rengiant strateginį planą buvo laikomasi viešumo, bendravimo, bendradarbiavimo ir partnerystės principų.

### **II SKYRIUS PRISTATYMAS**

#### **1. Istorija**

1984 m. rugpjūčio 16 d. įsteigtas Gargždų 5-asis vaikų lopšelis-darželis, kuris Klaipėdos rajono valdybos 1993 m. sausio 28 d. sprendimu Nr. 13 reorganizuotas į Gargždų specialųjį darželį-mokyklą. Klaipėdos rajono savivaldybės tarybos 1999 m. vasario 4 d. sprendimu Nr. 130 Gargždų specialusis darželis-mokykla reorganizuotas į Gargždų specialųjį vaikų darželį „Naminukas“. Klaipėdos rajono savivaldybės 2004 m. gruodžio 2 d. sprendimu Nr. T11-346 Gargždų specialiojo darželio „Naminukas“ pavadinimas pakeistas į Gargždų ugdymo centrą „Naminukas“. Klaipėdos rajono savivaldybės tarybos 2016 m. rugpjūčio 25 d. sprendimu Nr. T11-265 „Dėl Gargždų ugdymo centro „Naminukas“ pavadinimo pakeitimo ir nuostatų tvirtinimo“ 2016 m. rugsėjo 1 d. Gargždų ugdymo centro „Naminukas“ pavadinimas pakeistas į Gargždų lopšelių-darželių „Naminukas“. Klaipėdos rajono savivaldybės tarybos 2020 m. balandžio 30 d. sprendimu Nr. T11-138 Klaipėdos r. Kvietinių lopšelis-darželis reorganizuojamas prijungiant jį prie Gargždų lopšelio-darželio „Naminukas“ nuo 2020 m. rugsėjo 1 d.

Teisinė forma – biudžetinė įstaiga, savininkas – Klaipėdos rajono savivaldybė.

Pagrindinė paskirtis – bendrosios paskirties, ikimokyklinis ir priešmokyklinis ugdymas; mokymo kalba – lietuvių kalba; mokymo forma – dieninė. Turi Kvietinių priešmokyklinio ir ikimokyklinio ugdymo skyrių.

Lopšelis-darželis vykdo ikimokyklinį ugdymą vadovaudamasis Lietuvos Respublikos švietimo ir mokslo ministro patvirtintomis rekomendacijomis pagal parengtą ir steigėjo pritartą ugdymo programą.

Priešmokyklinis ugdymas organizuojamas vadovaujantis atnaujinta priešmokyklinio ugdymo bendrąja programa, patvirtinta Lietuvos Respublikos švietimo ir mokslo ministro. Atsižvelgiant į

Lopšelio-darželio bendruomenės reikmes, taip pat į vaikų poreikius ir interesus, konkretinamas ir individualizuojamas ugdymo turinys.

Į Gargždų lopšelių-darželių „Naminukas“ vaikai priimami vadovaujantis „Vaikų priėmimo į Klaipėdos rajono savivaldybės švietimo įstaigų ikimokyklinio ir priešmokyklinio ugdymo grupes tvarkos aprašu“, patvirtintu Klaipėdos rajono savivaldybės tarybos 2012 balandžio 26 d. sprendimu Nr. T11-256 ir nauja jo redakcija patvirtinta 2020 m. gegužės 28 d. sprendimu Nr. T11-221. Vaikai į grupes priimami iki rugsėjo pirmos dienos, jeigu yra laisvų vietų, ir vėliau.

## 2. Žmogiškieji ištekliai:

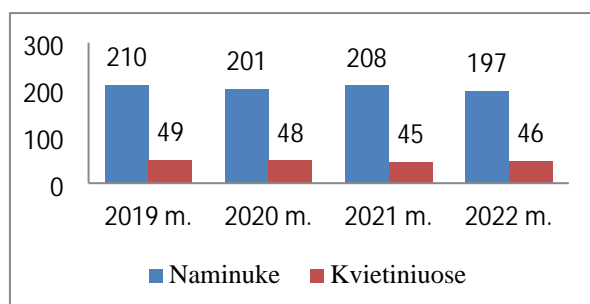
### UGDYTINIAI (1 lentelė)

Vaikų grupės ir vaikų skaičius 2022–2023 m. m.

Amžiaus grupės	„Naminuke“		Amžiaus grupės	Kvietiniuose	
	Grupių skaičius	Vaikų skaičius		Grupių skaičius	Vaikų skaičius
1,5–2 metų	1	15	1,5–2 metų	1	10
3–4 metų	2	40	3–4 metų		5
4–5 metų	3	58	3–4 metų	1	4
			4–5 metų		7
5–6 metų	2	39	5–6 metų	1	9
6–7 metų	3	46	6–7 metų		11
IŠ VISO:	11	198	IŠ VISO:	3	46

Lopšelyje-darželyje ugdomi 1,5–6 metų vaikai. Į grupes vaikai paskirstomi pagal amžių. Įstaigoje veikia 11 grupių: 1 ankstyvojo amžiaus, 6 ikimokyklinio amžiaus, 3 priešmokyklinio amžiaus vaikų grupės, kurias lanko 197 ugdytinių; Kvietinių skyriuje veikia 3 grupės: 1 jungtinė ankstyvojo amžiaus, 1 ikimokyklinio ir 1 jungtinė priešmokyklinio amžiaus vaikų grupės, kurias lanko 47 vaikai.

### UGDYTINIŲ SKAIČIAUS PASISKIRSTYMAS (2 lentelė)



1 diagrama. Ugdytinių skaičiaus pasiskirstymas

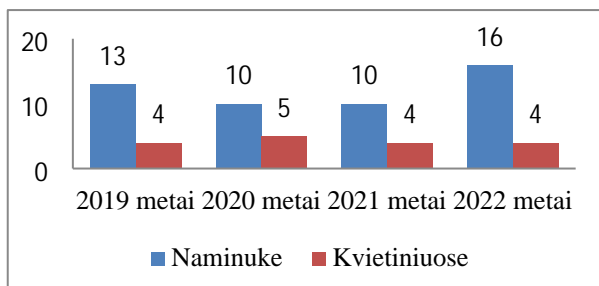
Bendras vaikų skaičius grupėse mažėjo, nes daugiau ugdomi vaikai, turinčių didelių specialiųjų ugdymosi poreikių (toliau – SUP). Taip pat pastaraisiais metais, pagal Klaipėdos rajono savivaldybės administracijos Švietimo ir sporto skyriaus rekomendacijas, buvo formuojamos naujos priešmokyklinio ugdymo grupės.

Vadovaujantis Lietuvos higienos norma HN 75:2016 „Įstaiga, vykdanči ikimokyklinio ir priešmokyklinio ugdymo programą. Bendrieji sveikatos saugojimo reikalavimai“, neviršija vaikų skaičiaus normos grupėje; grupėje ugdomosios veiklos metu dirba du ar keli suaugusieji: mokytojas, mokytojo padėjėjas ir pagal poreikį bei Pedagoginės psichologinės tarnybos (toliau – PPT) rekomendacijas mokytojo padėjėjas darbu su specialiųjų poreikių vaiku.

### Išvados:

1. Vaikų skaičius įstaigoje sumažėjo 2022–2023 m. m. suformavus atskirą priešmokyklinio amžiaus vaikų grupę, kad visiems Gargždų miesto priešmokyklinio amžiaus vaikams, anksčiau nelankiusiems darželio, būtų teikiamas priešmokyklinis ugdymas, pasirengimas mokyklai.
2. Tenkinant paslaugų poreikį pilnai išpildytas pastato projektinis pajėgumas.

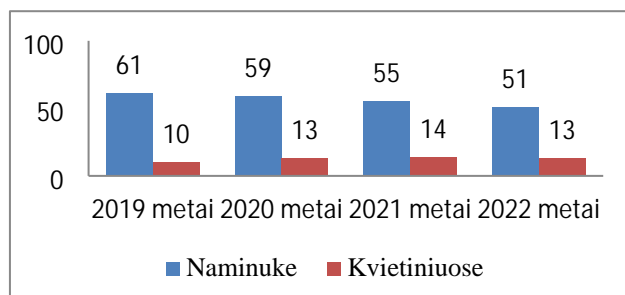
### VIDUTINIŲ IR DIDELIŲ SPECIALIŲJŲ POREIKIŲ TURINTYS UGDYTINIAI (3 lentelė)



2 diagrama. Vaikų skaičiaus su vidutiniais, dideliais specialiaisiais ugdymo(si) poreikiais pasiskirstymas

Specialiųjų ugdymosi poreikių vaikai yra ugdomi bendrose Lopšelio-darželio grupėse. Vadovaujantis Psichologinės pedagoginės tarnybos pažymomis dėl pagalbos specialiųjų poreikių vaikams individualiai teikiama specialiojo pedagogo, psichologo, logopedo, mokytojo padėjėjo darbu su specialiųjų poreikių vaiku pagalba. Pagal medikų rekomendacijas teikiama kineziterapeuto, masažuotojo ar regos korekcijos specialisto pagalba. Rengiamos individualios programos specialiųjų poreikių turintiems vaikams, įsigyjamos specialiosios priemonės, bendradarbiaujama su PPT, Paramos šeimai centru. Didėjant specialiųjų poreikių turinčių vaikų skaičiui ir vis efektyviau organizuojant Vaiko gerovės komisijos veiklą, didėja vaikų ir tėvų skaičius, kuriems reikalingos pagalbos vaikui specialistų konsultacijos. Bendradarbiaujant su pedagogais, specialistais ir tėvais sudaromas individualus planas kiekvienam specialiųjų poreikių vaikui.

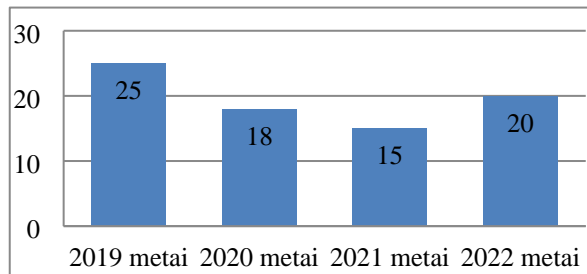
### VAIKAI, TURINTYS KALBOS IR KALBĖJIMO SUTRIKIMŲ (4 lentelė)



3 diagrama. Vaikų skaičius, kurie turi kalbos ir kalbėjimų sutrikimų, pasiskirstymas

Pagal Pedagoginės psichologinės tarnybos (toliau – PPT) rekomendacijas logopedo pagalba vaikams teikiama nuo 4,5 metų amžiaus. Dėl šios priežasties – vaikų skaičius, kurie turi kalbos ir kalbėjimų sutrikimų, kasmet mažesnis. Tačiau dėl didelio poreikio, atvykstančių imigrantų, grįžtančių emigrantų ir logopedų trūkumo ne visiems vaikams teikiama logopedo pagalba. Prioritetas teikiamas specialiųjų poreikių turintiems vaikams ir vyresniems, t. y. 5–6 metų vaikams, turintiems kalbos ir kalbėjimo sutrikimų.

### VAIKAI, KURIEMS TEIKIAMA KINEZITERAPEUTO, MASAŽUOTOJO PAGALBA (5 lentelė)



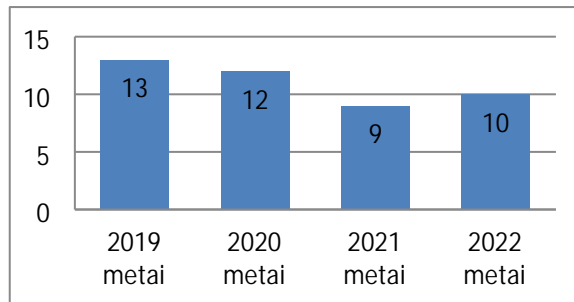
4 diagrama. Vaikai, kuriems teikiama kineziterapeuto, masažuotojo pagalba, pasiskirstymas

Kineziterapeuto, masažuotojo pagalba teikiama visiems specialiųjų poreikių vaikams ir vaikams, kurie pateikia gydytojo rekomendacijas.

Kineziterapeutas, masažuotojas koreguoja vaikų laikyseną, judesį, konsultuoja tėvus, skaito pranešimus, rengia projektus, kuria edukacines erdves susijusius su fiziniu aktyvumu, padeda organizuoti mokymus, seminarus rajono ir šalies pedagogams.

Šiais metais bendradarbiaudamas su regos korekcijos specialistu, kad pagerėtų vaikų regėjimas, atlieka vaikams turintiems regėjimo problemų kaklo, veido masažus.

### VAIKAI, KURIEMS TEIKIAMA REGOS KOREKCIJOS SPECIALISTO PAGALBA (6 lentelė)



5 diagrama. Vaikai, kuriems teikiama regos korekcijos specialisto pagalba, pasiskirstymas

Regos korekcijos specialistė padeda spręsti toliaregystės, trumparegystės problemas, pagal oftalmonologo rekomendacijas, mūsų įstaigos ugdytiniams ir iš kitų Gargždų miesto ikimokyklinių įstaigų. Specialistė vykdo projektus, skaito pranešimus tėvams ir pedagogams. Bendradarbiauja su kitais specialistais. Masažuotojas, kad pagerėtų vaikų regėjimas, atlieka kaklo, veido masažus.

#### Išvados:

1. Įstaigoje teikiama visapusiška, profesionali pagalba vaikui ir šeimai.
2. Šiais mokslo metais trūksta logopedo, darbuotojai esant vaiko gimdymo atostogose.
3. Specialiųjų ugdymosi poreikių vaikų skaičius metų eigoje didėja, nes po mokytojų ir specialistų stebėjimų ir rekomendacijų naujai įvertinami vaikai jau nuo 2–3 metų.
4. Ugdymosi procesas Lopšelyje-darželyje ugdytiniams yra individualizuojamas, kuris yra vis atnaujinamas ir konkretinamas.
5. Kuriamos naujos, specialiosios aplinkos: judėjimo, smulkiosios motorikos erdvės, sensorinis kambarys-nusiramino erdvė emocijų ir elgesio sutrikimų turintiems vaikams.

### PEDAGOGAI (7 lentelė)

Eil. Nr.	Pareigybės pavadinimas	Skaičius	Išsilavinimas				
			Aukštasis universitetinis su bakalauro	Aukštasis universitetinis su magistro	Aukštasis kolegini su	Aukštesnysis	Šiuo metu mokosi

			kvalifikaciniu laipsniu	kvalifikaciniu laipsniu	bakalauro laipsniu	išsilavinimas	
1.	Ikimokyklinio ugdymo mokytoja	13/4	7/1	1/0	1/1	2/1	2/1
2.	Priešmokyklinio ugdymo pedagogas	6/1	5/0		1/0	0/1	
3.	Meninio ugdymo pedagogas	1/1		0/1		1/0	
4.	Pagalbos vaikui specialistas (logopedas, spec. pedagogas)	3/1	2/1	1/0			
	Iš viso:	23/7	14/2	2/1	2/1	3/2	2/1

*Lopšelyje-darželyje „Naminukas“/Kvietinių ikimokyklinio ir priešmokyklinio ugdymo skyriuje*

Padidėjo pedagogų skaičius – pandemijos dėl Covid-19 ligos (koronaviruso infekcijos) metu buvo įsteigta daugiau pailgintų grupių.

Lopšelyje-darželyje didesnė dauguma 19 pedagogų yra įgiję universitetinį išsilavinimą, 16 pedagogų, yra įgiję aukštąjį universitetinį išsilavinimą su bakalauro kvalifikaciniu laipsniu ir 3 pedagogai yra įgiję aukštąjį universitetinį išsilavinimą su magistro laipsniu. 5 pedagogai yra įgiję aukštesnįjį, 3 – aukštesnįjį koleginių išsilavinimą su bakalauro profesiniu laipsniu. 3 pedagogai šiuo metu mokosi Klaipėdos ir Šiaulių universitetuose, Klaipėdos valstybinėje kolegijoje.

Per paskutinius du metus didesnė pedagogų kaita vyko Kvietinių skyriuje – yra pedagogių, išėjusių gimdymo ir vaiko priežiūros atostogų. Sunku rasti su reikiamu išsilavinimu žmonių, todėl motyvuotus jaunos žmones skatiname studijuoti. Vidutiniškas pedagogų amžius kartu su Kvietinių skyriumi 49 metai.

### **PEDAGOGŲ TURIMA KVALIFIKACIJA (8 lentelė)**

Eil. Nr.	Pareigybės pavadinimas	Turi kvalifikacinę kategoriją				
		Mokytojo	Vyresniojo mokytojo	Mokytojo metodininko	Mokytojo eksperto	Be kategorijos
1.	Mokytoja	1/2	5/1	5/0		2/1
2.	Priešmokyklinio ugdymo pedagogas	4/0	0/1	2/0		
3.	Meninio ugdymo pedagogas	0/1	1/0			
4.	Pagalbos vaikui specialistas		1/0	2/1		
	Iš viso:	5/3	7/2	9/1		2/1

*Lopšelyje-darželyje „Naminukas“/ Kvietinių ikimokyklinio ir priešmokyklinio ugdymo skyriuje*

Lopšelyje-darželyje 27 % pedagogų turi mokytojo kvalifikaciją – tai 20 % daugiau nei 2019 m.; 30 % – vyresniojo mokytojo kategoriją – tiek pat kiek ir ankstesniais metais; 33 % – mokytojo metodininko – tai 8 % mažiau nei 2019 m. 10 % pedagogų neturi kvalifikacinės kategorijos, nes dabar studijuoja – tai 12 % mažiau nei ankstesniais metais. Pedagoginio stažo vidurkis 22 m. Mokytojų kvalifikacija pakankamai aukšta. Vidutiniškai kiekvienas mokytojas 10 dienų per metus tobulina savo kvalifikaciją.

#### **Išvados:**

1. Padaugėjo Lopšelyje-darželyje dirbančių pedagogių, įgijusių aukštąjį universitetinį išsilavinimą.

2. Mokytojų kvalifikacija pakankamai aukšta: 33 % – mokytojų metodininkų; 4 daugiau

įgijusį mokytojo metodininko kvalifikaciją. Įgijus reikiamą stažą skatinti siekti aukštesnės kvalifikacinės kategorijos.

3. 3 pedagogai neturintys reikiamos kvalifikacinės kategorijos, ją įgis iki 2024 metų.

4. Vykstant pedagogų kaitai (išeina į pensiją, vaiko priežiūros atostogų) sunku rasti su tinkamu išsilavinimu pedagogų.

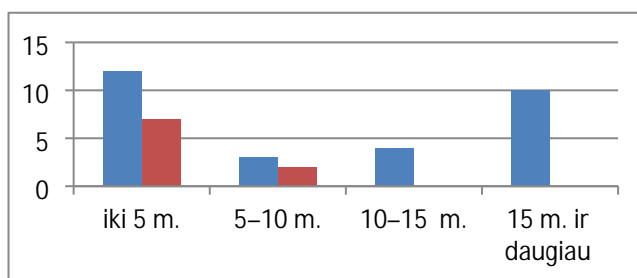
5. Mokytojai aktyviai tobulina savo kvalifikaciją mokymuose, seminaruose.

## TECHNINIS PERSONALAS

### Techninio personalo darbuotojų amžius

Vidutinis techninio personalo darbuotojų amžius yra 53,8 metai, nepakitęs nuo ankstesnių metų. Kvietinių skyriaus darbuotojų vidutinis amžius yra 44 metai, „Naminuko“ – 57 metai.

#### Darbo stažas (9 lentelė)



6 diagrama. Techninio personalo darbuotojų darbo stažas

19 įstaigoje dirbančių techninio personalo darbuotojų turi mažesnę, kaip 5 metų darbo stažą, penki – 5–10 metų darbo stažą, keturi – 10–15 metų darbo stažą, dešimt – 15 ir daugiau metų darbo stažą. Nuo 15 m. iki 35 metų įstaigoje dirba net 10 darbuotojų – galima teigti, kad lopšelyje-darželyje yra pakankamai lojalių darbuotojų. Kvietiniuose antrus metus dirba naujas aptarnaujančio personalo kolektyvas (7 darbuotojai), ankstesni išėjo į pensiją.

2022 m. visi darbuotojai įgijo žinių seminaruose: „Pirmoji pagalba“, „Higienos įgūdžiai“, „Smurto ir priekabiavimo prevencija“; mokytojų padėjėjos darbuotojai su specialiu poreikiu vaiku dalyvauja įvairiuose mokymuose; pedagogai kartu su aptarnaujančiu personalu vyksta į edukacines keliones, dalyvauja bendro pobūdžio asmens tobulėjimui seminaruose.

#### Išvados:

1. Techninis personalas Kvietinių skyriuje atsinaujino.
2. Techninio personalo kaita „Naminuke“ nėra didelė. Įstaigoje dirba pakankamai žmonių turinčių patirtį, todėl mažesnę darbo stažą turintys darbuotojai turi iš ko semtis patirties.
3. Mokytojų padėjėjai ir kitas aptarnaujantis personalas motyvuotas – tobulina savo žinias ir kompetencijas.

#### 3. Finansiniai ištekliai:

Įstaigos pagrindiniai finansavimo šaltiniai yra: specialios tikslinės valstybės biudžeto dotacijos (mokinio krepšelis), Klaipėdos rajono savivaldybės biudžeto lėšos, skiriamos pagal patvirtintas sąmatas.

2021 m. gruodžio 31 d. visiškai nudėvėto, tačiau vis dar naudojamo įstaigos veikloje materialaus ilgalaikio turto įsigijimo ar pasigaminimo savikaina yra 991071,86 Eur.

10 lentelė.

Eil. Nr.	Turto grupė	Įsigijimo vertė	Sukauptas nusidėvėjimas	Likutinė vertė
1.	Kitos mašinos ir įrenginiai	60185,30	27220,76	28530,41
2.	Negyvenamieji pastatai	903011,15	346905,24	543400,67
3.	Baldai ir biuro įranga	27875,41	16632,40	9668,13
	Iš viso:	991071,86	390758,40	581599,21

Per 2021 m. ataskaitinį laikotarpį įsigyta materialiojo turto už 24785,73 Eur. Iš jų 16011,10 Eur iš SB ir 8774,63 Eur. iš projektų.

2021 m. gruodžio 31 d. įstaigos banko sąskaitoje likutis 9753,02 Eur. Parama – 8691,47 Eur. ir įmokos už paslaugas – 0 Eur. Projektai VB - 1061,55 Eur. likutį.

Iš valstybės biudžeto finansavimo sumos 98985,77 Eur. Iš savivaldybės biudžeto finansavimo sumos 474474,18 Eur. Iš kitų šaltinių finansavimo sumos 17640,07 Eur. Viso: 591100,02 Eur.

Pagrindinės veiklos kitas pajamas sudaro: pajamos už vaikų mitybą – 47611,24 Eur, gautos pajamos už vaikų išlaikymą ikimokyklinėse grupėse – 21714,40 Eur ir darbuotojų mitybą – 5433,15 Eur, turto nuomą – 172 Eur.

Darbo užmokesčio ir socialinio draudimo sąnaudos. Darbo užmokesčio sąnaudos, palyginus su 2020 metais, padidėjo 13,8 %, nes padidėjo minimalus darbo užmokestis, didėjo mokytojų atlyginimai ir didėjo atlyginimai dėl kintamosios dalies taikymo.

11 lentelė.

Eil. Nr.	Sąnaudos	Suma (Eur)	
		2020 m.	2021 m.
1.	Darbo užmokesčio	812987,05	1118551,85
1.1.	iš jų išeitinių išmokų	0	0
2.	Socialinio draudimo sąnaudos nuo darbo užmokesčio	13056,35	16959,56
2.1.	iš jų nuo išeitinių išmokų	0	0
	<b>IŠ VISO:</b>	<b>826043,40</b>	<b>1135511,41</b>

12 lentelė.

Praėjusio laikotarpio sąnaudas sudaro:

Eil. Nr.	Sąnaudos	Suma (Eur)	
		2020 m.	2021 m.
1.	Komunalinių paslaugų ir ryšių	27204,13	39835,43
2.	Komandiruočių	413,08	185,87
3.	Kvalifikacijos kėlimo	2174,52	5441,67
4.	Paprastojo remonto	5788,39	12308,71
5.	Atsargų	79280,33	111776,92
6.	Kitų paslaugų	9657,14	21823,55
	<b>IŠ VISO:</b>	<b>124517,59</b>	<b>191372,15</b>

Per vienerius metus gautinos sumos, lyginant su 2021 m. gruodžio mėn., padidėjo 23495,95 Eur. Per 2022 metų ataskaitinį laikotarpį įstaiga ilgalaikio materialaus turto įsigijo už 15966,88 Eur: interaktyvias grindis – 7998 Eur, oro kondicionierius – 6410,88 Eur, burbulų vamzdžius – 1558 Eur. Likutinė vertė pateikta finansinės būklės ataskaitoje. Pagrindinės veiklos sąnaudos, lyginant su 2021 m. birželio 30 d., padidėjo 198585,16 Eur. Didžiausią sąnaudų dalį sudarė darbo užmokesčio ir socialinio draudimo, komunalinių paslaugų ir ryšių, bei sunaudotų atsargų ir kitų paslaugų sąnaudos.

Padidėjo savivaldybės finansavimas. Skiriama daugiau lėšų vaikų ugdomosios veiklos tobulinimui, eksperimentų, tyrinėjimo priemonių įsigijimui, higienos sąlygų užtikrinimui: pakeistas I korpuso stogas, sutvarkytos 3 pastato sienos, suremontuoti 3 grupių tualetai-prausyklos, dviejose grupėse pakeista grindų danga, atliktas kosmetinis remontas, įrengtas psichologo kabinetas, Kvietinių skyriuje suremontuotas 1 grupės tualetas-prausykla, padaryta pereinamos grupės pertvara, suremontuota virtuvė. Dar vienas finansavimo šaltinis – gyventojų pajamų mokesčio 1,2 % lėšos.

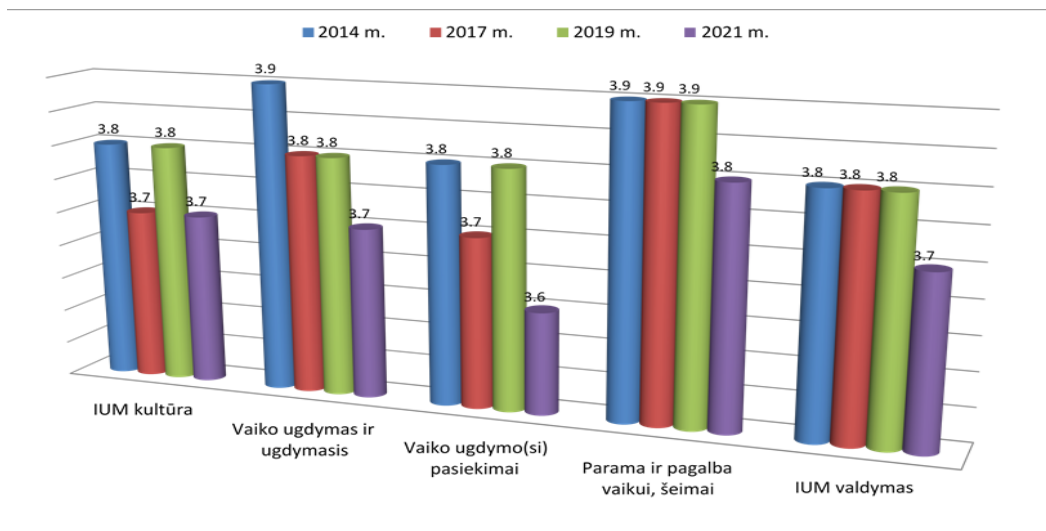


Nuo 2019 m. sausio mėn. Lopšelio-darželio tarybos sprendimu 1,2 % lėšos naudojamos lauko žaidimo erdvių atnaujinimui. Rekonstruota 10 pavėsių. Finansinių išteklių tvarkymas ikimokyklinėje įstaigoje yra viešas ir skaidrus, paremtas visuotiniu susitarimu.

#### 4. Įstaigos įsivertinimo sistema.

Įstaigoje nuolat vertinama veiklos sričių kokybė. 2021 m. veiklos įsivertinimas atliktas pagal Lietuvos Respublikos švietimo ir mokslo ministerijos ir Nacionalinės švietimo agentūros parengtą „Ikimokyklinio ir (ar) priešmokyklinio ugdymo programas vykdančių mokyklų veiklos kokybės įsivertinimo metodiką“. Pagal tam tikrus požymius matuojami konkretūs veiklos aspektai, nusistatomi privalumai ir trūkumai. Todėl Lopšelio-darželio bendruomenė, norėdama tobulinti įstaigos veiklą, siekdama ugdymo kokybės, atlieka vidaus veiklos įsivertinimą. Kasmet įstaigos veiklos įsivertinimą atlieka direktoriaus įsakymu sudaryta darbo grupė. 2021 metais atliktas platusis įsivertinimas.

#### Ikimokyklinio ugdymo mokyklos (toliau – IUM) „Plačiojo“ veiklos kokybės įsivertinimo suvestinė (13 lentelė)



Atsižvelgiant į gautus rezultatus giluminei analizei pasirinkta II srities „Vaiko ugdymas ir ugdymasis“ 2.4. rodiklis „Šeimos ir mokyklos bendradarbiavimas ugdymo procese“, kurio įsivertinimo vidurkis buvo 3,5. Įsivertinimo rezultatai pristatomi bendruomenei ir panaudojami įstaigos veiklos kokybei gerinti.

Visi pedagoginiai darbuotojai ir administracija naudojami elektroniniu dienyne „Mūsų darželis“ – vertinimui, veiklos ir lankomumo fiksavimui, vidiniam komunikavimui. Įstaigose išoriniam komunikavimui įdiegtos internetinės svetainės adresu <https://gargzdunaminukas.lt>, socialinio tinklo facebook paskyra.

#### Išvados:

1. Vidaus įsivertinimas yra esmine ir svarbiausia įstaigos veiklos efektinga vertinimo forma – kuri bendruomenė vertina kaip silpnesnį veiklos aspektą 3,6.
2. Veiklos įsivertinimo išvadas plačiau naudoti nuolatiniam tobulėjimui ir darbo kokybės gerinimui, planavimui.

### III SKYRIUS IŠORINIŲ VEIKSNIŲ ANALIZĖ (PEST matrica)

#### 5. TEISINIAI VEIKSNIAI



Nacionaliniu lygmeniu valstybės plėtros viziją, raidos prioritetus ir jų įgyvendinimo kryptis nustato Lietuvos pažangos strategija „Lietuva 2030“, kurioje įvardintos trys pagrindinės pokyčių sritys: sumani visuomenė, sumani ekonomika ir sumanus valdymas.

Klaipėdos rajono savivaldybės strateginis plėtros planas iki 2030 m., kuriame numatyti plėtros prioritetai: vietos savivaldos skatinimas ir viešųjų paslaugų prieinamumo didinimas, savivaldybės patrauklumo didinimas, savivaldybės tvarios plėtros skatinimas. Taip pat vertybiniu pagrindu nustatytas horizontalusis prioritetas – modernus gyvenimas darnoje su gamta.

Nepakankamas kokybiškų švietimo paslaugų prieinamumas. Nesubalansuotas švietimo įstaigų tinklas. Nepakanka ikimokyklinio ugdymo įstaigų, trūksta bendrojo ugdymo mokyklų. Infrastruktūros trūkumas. Mokyklos nepakankamai aprūpinamos moderniomis organizacinėmis ir kitomis mokymo priemonėmis, per lėtai atnaujinama kompiuterinė įranga. Mokytojų darbe iš dalies vyrauja mokymo, o ne mokymosi paradigma, aktualu – švietimo pagalbos teikimas įvairių gebėjimų mokiniams. Nepakankamai išplėtoti neformalusis vaikų švietimo pasiūla.

Tikslas. Didinti kokybiškų švietimo paslaugų prieinamumą ir optimizuoti švietimo įstaigų tinklą. Uždaviniai. Išplėtoti švietimo įstaigų tinklą. Padidinti neformalaus švietimo paslaugų įvairovę ir prieinamumą. Patobulinti švietimo paslaugų kokybę. Sukurti saugią ir pritaikytą aplinką vaikams ir mokiniams, turintiems specialiųjų ugdymosi poreikių, pagerinti švietimo pagalbos teikimą.

Klaipėdos rajono strateginiame plėtros plane iki 2030 metų numatytas uždavinys „Sukurti saugią ir pritaikytą aplinką mokiniams, turintiems specialiųjų ugdymosi poreikių, pagerinti švietimo pagalbos teikimą“. Klaipėdos rajono savivaldybės pasirengimo įtraukiojo ugdymo įgyvendinimui 2023–2025 metų priemonių planas parengtas siekiant gerinti ikimokyklinio ir bendrojo ugdymo įstaigų pasirengimą, ugdyti įvairių ugdymosi poreikių turinčius vaikus ir mokinius bei tobulinti teikiamų paslaugų kokybę. Siekis yra sukurti mokyklą, kurioje būtų pastebėti ir atliepti kiekvieno mokinio poreikiai, sukurta bebarjerė mokymosi aplinka. Didesnį dėmesį reikėtų skirti gabių ir talentingų, didelį mokymosi potencialą turinčių, vaikų atpažinimui bei ugdymui.

Neužtikrinama kokybiška pagalba dėl didelio pagalbos poreikio ir per didelio specialistų tenkančio mokinių skaičiaus. Pagalbos specialistų trūkumas. Per menkas tėvų, mokytojų dėmesys vaiko įvertinimui, pagalbos teikimui. Patalpų švietimo pagalbos specialistams trūkumas. Nepakankamas aplinkos pritaikymas. Lėšų trūkumas ir skirstymas įstaigoms, metodinės medžiagos stygius. Socialinių pedagogų lopšeliuose-darželiuose nebuvimas.

Priemonių plano uždaviniai: stiprinti mokyklų bendruomenių ir visuomenės teigiamas nuostatas dėl įtraukties švietime, stiprinti mokyklų pasirengimą priimti ir ugdyti įvairių ugdymosi poreikių turinčius mokinius, tobulinti švietimo pagalbos teikimo, visuomenės sveikatos specialistų veiklos organizavimą mokyklos ir rajono lygmeniu, stiprinti mokytojų, švietimo pagalbos ir visuomenės sveikatos specialistų kompetencijas įtraukiojo švietimo srityje.

## 6. EKONOMINIAI VEIKSNIAI

Švietimo veikla yra daugiausiai Savivaldybės biudžeto investicijų reikalaujanti veiklos sritis. 2021 m. Žinių visuomenės plėtros programoje skirta 34021,9 tūkst. Eur, tai sudarė 45,3 proc. Savivaldybės biudžeto lėšų įskaitant tikslines VB ir ES lėšas.

14 lentelė. Švietimo finansavimas

	2020 m. (tūkst. Eur įskaitant tikslines VB ir ES lėšas)	2021 m. (tūkst. Eur įskaitant tikslines VB ir ES lėšas)
Savivaldybės biudžetas	67941,8	75119,3
Švietimo įstaigų asignavimai	28327,1 Iš jų ML 12744,5	34021,9 Iš jų ML 14451,2
Savivaldybės biudžeto švietimui skitų lėšų procentas	41,7	45,3

*Duomenų šaltinis: Biudžeto ir ekonomikos skyrius,*

Ugdymo aplinkai finansuoti rajono švietimo įstaigoms 2021 m. skirta 18439,3 tūkst. Eur, mokymo lėšoms – 14451,2 tūkst. Eur.

Siekiant Lopšelio-darželio, kaip modernios, orientuotos į Europos Sąjungos švietimo ir mokymosi visa gyvenimą įstaigos statuso, svarbu pritraukti įvairių ES fondų ir programų lėšas, rengti paraiškas ES projektams. ES lėšų panaudojimas padėtų pagerinti Lopšelio-darželio materialinę ir intelektualinę bazę.

Vyriausybiniu lygiu numatyti išsipareigojimai nuo 2022 m. kasmet tolygiai auginti finansavimą švietimui. Ypatingas dėmesys ir lėšos skiriamos pedagogų darbo apmokėjimui ir naujų darbo vietų steigimui paskatins jaunų specialistų motyvaciją dirbti ikimokyklinėse įstaigose, todėl nesijaus pedagogų trūkumo. Klaipėdos rajono savivaldybės tarybos iniciatyva 2021 metais pradėta įgyvendinti Klaipėdos rajono pedagogų rengimo, perkvalifikavimo, jaunųjų pedagogų pritraukimo ir mokytojo profesijos prestižo didinimo programa. Šia programa naudojasi 4 įstaigos pedagogės.

Valstybės ir savivaldybės lėšų pakanka Lopšeliui-darželiui išlaikyti, tačiau nepakanka progresyvioms, moksliniais tyrimais grįstoms, ugdymo idėjoms įgyvendinti ir pagalbinių patalpų remontams, kad jos atitiktų higienos reikalavimus.

Įstaigos personalas neturi būtinų įgūdžių rengiant paraiškas ES projektams ir įsisavinant projekto lėšas.

## **7. SOCIALINIAI VEIKSNIAI**

Lietuvos Respublikos gyventojų skaičius po 2021 m. nedidelio augimo, 2022 m. sumažėjo.

### **Gyventojų skaičius 2022 metų pradžioje (15 lentelė)**

	2019 m.	2020 m.	2021 m.	2022 m.
Lietuvos Respublika	2 794 184	2 794 090	2 810 761	2 805 998

*Šaltinis: Lietuvos statistikos departamentas, oficialiosios statistikos portalas.*

Klaipėdos rajono savivaldybės gyventojų pokyčiai yra priešingi bendrai šalies tendencijai. Klaipėdos rajone gyventojų skaičius nuolat auga. Klaipėdos rajono savivaldybės gyventojų skaičius 1996–2022 m. laikotarpiu padidėjo 14 768 gyventojais, arba 33,07 proc.

### **Gyventojų skaičius Klaipėdos rajone 1959–2021m. (16 lentelė)**

1959 m.	1970 m.	1979 m.	1989 m.	2001 m.	2011 m.	2017 m.	2019 m.	2022 m.
37 800	44 500	15 064	45 403	46 220	49 637	55 171	59 164	61 271

*Šaltinis: Lietuvos statistikos departamentas, oficialiosios statistikos portalas. Klaipėdos rajono strateginis plėtros planas iki 2030m.*

### **Ikimokyklinis ir priešmokyklinis ugdymas. (17 lentelė)**

Lietuvos ikimokyklinio ir priešmokyklinio amžiaus vaikų skaičius.

Ikimokyklinio ugdymo auklėtinių skaičius				
2017 m.	2018 m.	2019 m.	2020 m.	2021m.
11 336	120 852	121 717	122 583	124 028

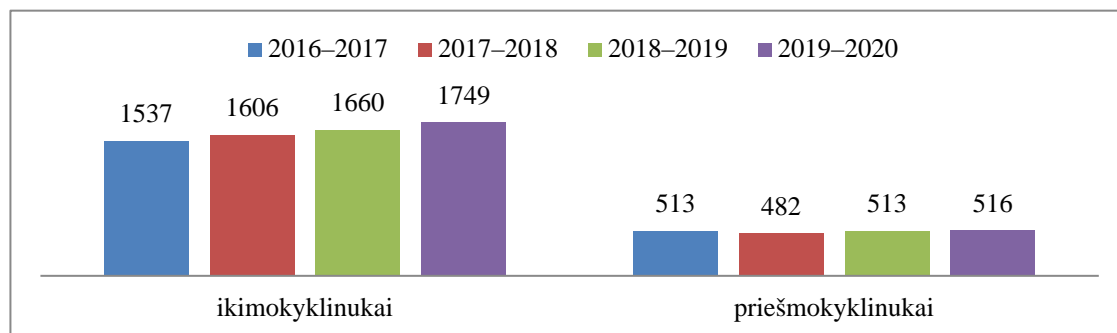
*Šaltinis: Lietuvos statistikos departamentas, oficialiosios statistikos portalas.*

Vienas iš svarbiausių švietimo lygį savivaldybėje apibūdinančių rodiklių yra švietimo prieinamumas, kuris vertinamas pagal švietimo sistemų struktūrą ir ugdymosi poreikių dermę,

ikimokyklinio, priešmokyklinio, pradinio, pagrindinio, vidurinio, neformaliojo, profesinio bei aukštojo mokslo švietimo teikėjų tinklo pakankamumą, kuris užtikrina asmenų ugdymąsi.

Ikimokyklinis ir priešmokyklinis ugdymas Klaipėdos rajone yra organizuojamas 23-ose ikimokyklinio ir bendrojo ugdymo mokyklų.

18 lentelė.



1 diagrama. Rajono švietimo įstaigose ugdomų ikimokyklinio ir priešmokyklinio amžiaus vaikų skaičius. Duomenų šaltinis: Nacionalinė švietimo agentūra, Klaipėdos rajono savivaldybės administracijos Švietimo ir sporto skyrius

Diagramoje stebima, kad vaikų, užimtų ikimokykliniu ugdymu, skaičius per pastaruosius ketverius metus padidėjo – 212, priešmokykliniu ugdymu 34 lyginant su 2017–2018 m. m. Ikimokyklinio amžiaus vaikų skaičiaus didėjimui 2019 m. įtakos turėjo įrengtos ir atidarytos ikimokyklinio ugdymo grupės Kvietinių ir Drevernos lopšeliuose-darželiuose, priešmokyklinio ugdymo grupės Veiviržėnų Jurgio Šaulio ir Priekulės Ievos Simonaitytės gimnazijose.

Švietimo ir sporto skyrius organizuoja centralizuotą ikimokyklinio amžiaus vaikų priėmimą į Klaipėdos rajono ikimokyklines įstaigas. Nuo 2019 m. rugsėjo 1 d. 230 vaikų pradėjo lankyti Gargždų m. lopšelius-darželius. 97 vaikai, gimę 2017 metais, nepateko į Gargždų miesto ikimokyklines įstaigas.

Gargždų ikimokyklinio ugdymo įstaigose 98,0 proc. priešmokyklinukų lankė ikimokyklinio ugdymo grupes (2018–2019 m. m. buvo 95,5 proc.).

Didėjantis gyventojų skaičius didina pretenduojančių lankyti ikimokyklinio ugdymo įstaigas vaikų skaičių. Didėjantis vaikų skaičius, įtakos grupių komplektavimą. Sėkminga vaikų, turinčių specialiųjų poreikių, integracija į grupes. Didėjant specialiųjų ugdymosi poreikių vaikų skaičiui, atsiranda poreikis papildomų specialistų, kuriems trūksta patalpų vesti užsiėmimus, nes pagal projektą darbo vietas (kabinetai) jiems nenumatyta.

### Įtraukusis ugdymas

UNESCO apibrėžimas įtraukijį ugdymą įvardija kaip ilgalaikį ir kompleksiską procesą, kurio tikslas – suteikti kokybišką ugdymą kiekvienam besimokančiajam, pripažįstant ir gerbiant skirtybes, atsižvelgiant į kiekvieno talentus, gebėjimus, poreikius, mokinio ir bendruomenės lūkesčius, panaikinant visas diskriminacijos švietimo srityje formas bei mokymosi barjerus. Švietimo pagalbos mokiniui prieinamumas ir jos teikimas yra vienas iš pagrindinių aspektų rengiantis įtraukiajam ugdymui.

Lietuvos specialiųjų ugdymosi poreikių vaikai, integruoti į ikimokyklinio ugdymo įstaigų bendrosios paskirties grupes. (20 lentelė)

2017 m.	2018 m.	2019 m.	2020 m.	2021 m.
19 492	22 784	21 734	23 123	23 604

Šaltinis: Lietuvos statistikos departamentas, oficialiosios statistikos portalas.

Specialiųjų ugdymosi poreikių turintys mokiniai ir pagalbos specialistų etatai Klaipėdos rajono bendrojo ugdymo mokyklų bendrosiose klasėse.

21 lentelė.

	2018 m.	2019 m.	2020 m.	2021 m.	Pokytis per 4 m.
Mokinių skaičius (be spec. klasių mokinių)	4919	4949	5092	5283	364
Specialiųjų poreikių mokinių skaičius/dalis (proc.)	802/16,3	829/16,8	824/16,2	869/16,4	67/8
Specialiųjų pedagogų-logopedų etatų skaičius	26	28	31,75	35,5	9,3
Psichologų etatų skaičius	13,25	14,5	15,75	16	2,75
Socialinių pedagogų etatų skaičius	15,25	15,5	15,5	17,25	2
Mokytojų padėjėjų etatų skaičius (specialioji pagalba)	40	50	64,4	80,5	40,5
<b>Iš viso etatų:</b>	<b>94,5</b>	<b>108</b>	<b>127,4</b>	<b>149,25</b>	<b>54,75</b>

*Duomenų šaltinis: Švietimo valdymo informacinė sistema (ŠVIS), Švietimo ir sporto skyrius Klaipėdos rajono savivaldybės pasirengimo įtraukiojo ugdymo įgyvendinimui 2023–2025 metų priemonių planas*

## 8. EKOLOGINIAI VEIKSNIAI

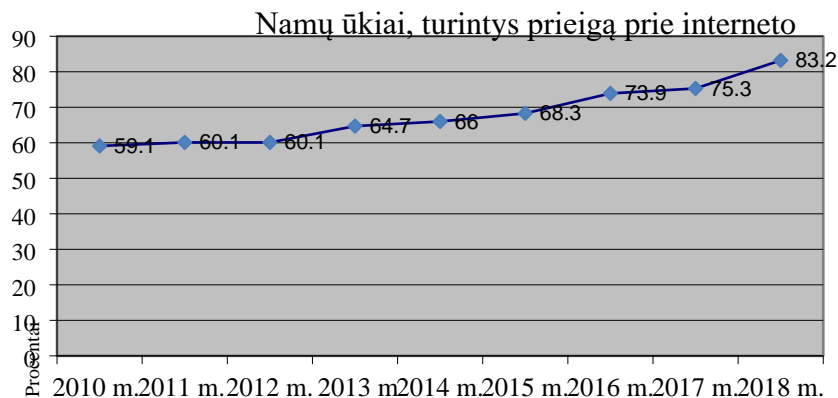
Pramonės, energetikos ir transporto sektorių į aplinkos orą išmetami teršalai formuoja didžiąją dalį nacionalinės taršos Lietuvos oro baseinui. Pagrindinis taršos lakiaisiais organiniais junginiais šaltinis – pramonės sektorius, anglies monoksido ir kietųjų dalelių – energetika, o transporto tarša ypač didina azoto oksidų kiekius bei reikšmingai lemia išmetamo anglies monoksido augimą.

Iš stacionarių taršos šaltinių išmestų taršalų kiekis, tenkantis vienam gyventojui Klaipėdos rajono savivaldybėje, per pastaruosius 5 metus išaugo beveik du kartus. Oro tarša įtakojama tranzitinio transporto. Išaugęs automobilių skaičius. Klimato kaitos įtakoti pokyčiai. Skatinti ekologinį sąmoningumą.

## 9. TECHNOLOGINIAI VEIKSNIAI

Pastaraisiais metais Lietuvoje buvo sparčiai investuojama į informacinės visuomenės plėtrą. Sparčiai plėtojamas šviesolaidinis ryšys, didėja namų ūkių, turinčių asmeninę kompiuterį dalis, 83,2 proc. namų ūkių turi prieigą prie interneto.

22 lentelė



*Šaltinis: Lietuvos statistikos departamentas, Klaipėdos rajono savivaldybės strateginis veiklos planas 2019–2021 m.*

Naujųjų šiuolaikinių technologijų naudojimas pagerins švietimo prieinamumą. Informacinės technologijos leidžia teikti neribotą informaciją, keičiasi ugdymo (si) samprata, didės poreikis su šeima bendrauti taikant naujas technologijas. Neracionalus informacinių technologijų naudojimas (televizoriaus, kompiuterio, kompiuterinių žaidimų) kelia grėsmę ugdytinių sveikatai.

Mokytojų darbo vietų modernizavimo galimybių stoka šiuolaikinėmis skaitmeninėmis priemonėmis. Šiuolaikiško inventoriaus trūkumas. Klaipėdos rajone nepakankamai išvystyta viešojo transporto sistema.

#### IV SKYRIUS SSGG ANALIZĖS SUVESTINĖ

23 lentelė

Stipriosios pusės	Silpnosios pusės
<ul style="list-style-type: none"> <li>• Lopšelyje-darželyje dirba stipri mokytojų ir specialistų komanda, vyrauja mokytojų-specialistų-tėvų komandinis darbas.</li> <li>• Aukšta pedagoginio personalo kvalifikacija</li> <li>• Didelė projektinės veiklos patirtis.</li> <li>• Aktyvių bei inovatyvių metodų naudojimas ugdomojoje bei sveikatos stiprinimo veikloje.</li> <li>• Sukurta pakankamai lanksti tėvų poreikius tenkinanti paslaugų šeimai sistema.</li> <li>• Labai didelis dėmesys skiriamas vaiko sveikatos stiprinimui: fiziniam ir emociniam.</li> <li>• Lopšelis-darželis yra Sveikatą stiprinančių mokyklų tinkle.</li> <li>• Maža darbuotojų kaita.</li> <li>• Į bendruosius ugdymo tikslus integruojama prevencinės ir sveikatos stiprinimo programos.</li> <li>• Visiems darbuotojams suteikiamos lygios teisės ir galimybės.</li> <li>• Ugdymo turinys, kuriama saugi edukacinė aplinka atliepia vaikų poreikius, bendruomenės lūkesčius.</li> <li>• Mokytojai ir kitas personalas aktyviai dalyvauja vidaus veiklos įsivertinime.</li> </ul>	<ul style="list-style-type: none"> <li>• Fizinės aplinkos būklė: Lopšelio-darželio pastatui reikalinga renovacija: susidėvėjusi santechnikos sistema, 2 grupių pagalbinių patalpų būklė nebeatitinka higienos normų.</li> <li>• Trūksta šiuolaikiškų ugdymo priemonių žaidimams ir sportui lauko aikštyne.</li> <li>• Įstaigos personalas neturi būtinų įgūdžių rengiant paraiškas ES projektams ir įsisavinant projekto lėšas.</li> <li>• Vis didėjantis tėvų užimtumas trukdo jiems aktyviai dalyvauti tobulinant ugdymo procesą.</li> <li>• Trūksta sporto užsiėmimų specialistų.</li> </ul>

<ul style="list-style-type: none"> <li>• Darbuotojams užtikrinamos kokybiškos darbo sąlygos.</li> <li>• Nuolat atnaujinamos vidaus ir lauko erdvės.</li> </ul>	
<b>Galimybės</b>	<b>Grėsmės</b>
<ul style="list-style-type: none"> <li>• Plėtoti informacinių technologijų ir turimų priemonių (šviesos stalų, sportinio inventoriaus, kompiuterinės įrangos ir kt.) panaudojimo galimybes ugdytinių veiklai organizuoti.</li> <li>• Ugdymo procese aktyviau pritaikyti netradicines ugdymo metodikas (S. Kneipo grūdinimo(si) metodika).</li> <li>• Ieškoti socialinių partnerių, rėmėjų, aktyviau dalyvauti projektuose paramai gauti.</li> <li>• „Auginti“ jaunų pedagogų pamainą.</li> <li>• Sistemingai ugdyme naudoti aktyviuosius ugdymo metodus: eksperimentus, tyrinėjimą, stebėjimą, aplinkos pritaikymą.</li> <li>• Ieškoti naujų tėvų įtraukimo į ugdymo procesą būdų.</li> </ul>	<ul style="list-style-type: none"> <li>• Pedagogų senėjančio amžiaus ir sveikatos problemos.</li> <li>• Skiriamos lėšos netenkina Lopšelio-darželio poreikių.</li> <li>• Nepakankamas bendruomenės domėjimasis pasaulio ir Europos moderniomis švietimo naujovėmis.</li> <li>• Neracionalus informacinių technologijų naudojimas (televizoriaus, kompiuterio, kompiuterinių žaidimų) kelia grėsmę ugdytinių sveikatai.</li> <li>• Lauko aikštelėse seni įrenginiai neužtikrina vaikų saugumo.</li> </ul>

## V SKYRIUS 2020–2022 METŲ STRATEGINIO PLANO ĮGYVENDINIMAS

Strateginis planas 2020–2022 m. buvo parengtas, siekiant Lopšelio-darželio kokybės gerinimo ir saugios bei sveikos aplinkos užtikrinimo. Lopšelio-darželio strateginis planas iš esmės įgyvendintas.

Kiekvienais mokslo metais (pagal metų veiklos planą) kuriamos edukacinės erdvės grupėse komunikacinės bei sveikatos kompetencijų, pažintinio proceso tobulinimui, socialiniam emociniam ugdymui. Kuriamą saugi, funkcionali judriųjų erdvių lauko aplinka skatinanti vaiko saviraiškos, kūrybos džiaugsmą, sveikatos stiprinimą visais metų laikais: funkcionalūs judėjimo takeliai, edukacinės erdvės tyrinėjimams, eksperimentams. Ugdytinių sveikatos stiprinimui aktyviai taikoma S. Kneipo sveikatinimo metodika, socialiniam emociniam ugdymui priešmokyklinėse grupėse įgyvendinama LIONS QUEST „Laikas kartu“ programa ir dviejose ikimokyklinio ugdymo grupėse Kimochi programa.

2020 m. Lopšelis-darželis tapo edukacinių aplinkų konkurso nugalėtojas B kategorijoje.

Per 2020–2021 mokslo metais įgyvendinant strateginio plano uždavinius – ugdymo organizavimo tobulinimas, siekiant aukštesnės ugdymo kokybės ir saugios bei sveikos aplinkos užtikrinimo buvo parengti ir įgyvendinti projektai: respublikinis ikimokyklinio ugdymo įstaigų gamtamokslinis projektas-konkursas „Mažieji sodeliai“ (mažųjų sodelių kūrime dalyvavo 36 Lietuvos ikimokyklinės įstaigos), įstaigoje vykdomi: „Aš ir tu veikime kartu“ (tęstinis), „Sveikas vaikas šiandien – sveika visuomenė rytoj“ (S. Kneipo sveikatinimo terapijos metodo taikymas), siekiant vaikų sveikatos stiprinimo, sveikos gyvensenos įgūdžių ugdymo glaudžiai bendradarbiaujant su ugdytinių tėvais. 2021–2022 mokslo metais – sporto projektas „Sportuojantis Naminukas“ įgyvendinant fizinio aktyvumo veiklas „S. Kneipo metodų užsiėmimai“ (bendrai finansuojamas valstybės Sporto rėmimo fondo lėšomis, kurį administruoja Švietimo mainų paramos fondas).

2022 m. buvo parengti ir įgyvendinti respublikiniai projektai: ikimokyklinio ir priešmokyklinio ugdymo įstaigų vaikų projektas kūrybinių darbų paroda „Sveikos mitybos laivo kelionė per Lietuvą“ (į projekto vykdymą įsitraukė 83 Lietuvos ikimokyklinės įstaigos), ikimokyklinio ir priešmokyklinio amžiaus vaikų ir pedagogų kalbos ugdymo ir kūrybinis projektas „Sutinku pagal rūbą, išlydžiu pagal kalbą“.



Projektinės veiklos taikymas ugdomajame procese pristatytas Klaipėdos bei Kauno rajonų ikimokyklinio ir priešmokyklinio ugdymo pedagogams.

Lopšelyje-darželyje vyko tradiciniai ir netradiciniai renginiai, atsižvelgiant į kalendorinių švenčių ciklą ir puoselėjant lietuvių tautos papročius bei tradicijas: 2020 m. etnoprojekto „Iš lobių skrynelės į vaikų širdes ir stiprią sveikatą“ (dalinai finansuojamo savivaldybės) renginiai skirti Eugenijos Šimkūnaitės metams paminėti. 2021 m. įgyvendintas jungtinis (5-ių įstaigų) etnokultūros projektas „Tautiniai ornamentai – ženklai iš praeities“. 2022 m. – etnokultūros projektas „Žemaitiškų ornamentų ir kalbos grožis“ jungtinis (tęstinis, 5-ių įstaigų). Ugdytiniai dalyvavo edukaciniuose užsiėmimuose Dovilų etninės kultūros centre, Gargždų krašto muziejuje, Agluonėnų etnografinėje sodyboje, Giedrės ir Lino Bružų žolelių ūkyje. Edukacinės valandėlės-viktorinos „Vaistažolių takeliais į sveikatos kelią“ metu vyko įvairiapusės patirties pasidalijimas, sujungiant gražiausias senąsias tradicijas su šių dienų naujosios kultūros elementais.

Pedagogės gerąja darbo patirtimi dalijosi: organizuotomis veiklomis taikant STEAM metodiką ankstyvajame ugdyme, įrankiu ugdymo (si) procesui tobulinti „Mąstymo žemėlapiai“ bei integruojant etninės kultūros temas į ugdomąjį procesą su Klaipėdos rajono švietimo įstaigų pedagogais respublikinėse metodinėse-praktinėse konferencijose. Vadovai, mokytojos, specialistai gerąja darbo patirtimi dalijosi su Kauno ir Klaipėdos rajono ikimokyklinių įstaigų vadovais S. Kneipo elementų taikymo bei edukacinių erdvių kūrimo temomis.

Grupės, kabinetai papildyti šiuolaikinėmis kokybiškomis priemonėmis skatinančiomis įvairiapusį vaiko ugdymą(si): STEAM ugdymui, robotikos, edukacinėmis priemonėmis, žaislais, lavinamaisiais žaidimais. Lauko edukacinės erdvės: įrengta eksperimentų ir tyrinėjimų erdvė. Vidaus edukacinės erdvės: koridoriuose, laiptinėse įrengtos judėjimo, pažinimo erdvės. Įstaigos teritorija apšodinta rėmėjų dovanotais augalais.

Ugdytiniai dalyvavo pažintinėse edukacinėse išvykose. Vyko į: Klaipėdos laikrodžių muziejų, Klaipėdos mini zoosodą, P. Dumšaičio dailės galeriją Klaipėdoje, Gargždų krašto muziejų, Veiviržėnų amatų centre, Dovilų etninės kultūros centre, regioniniame Lietuvos vaikų ir moksleivių konkurse „Dainų dainelė“, 2020 m., respublikiniame Lietuvos mokinių neformaliojo švietimo centro ekologiniame konkurse „Mano žalioji palangė“, skirtame Eugenijos Šimkūnaitės metų minėjimui.

Pedagogai, specialistai siekė nuolatinio kompetencijų tobulinimo(si) seminaruose, metodiniuose renginiuose, konferencijose. 2021 m., 2022 m. dalyvavo BDT (besimokančių darželių tinklo) programoje.

Savivaldybės tinklalapyje skelbiamos ikimokyklinių įstaigų pažangos ataskaitos. 2020–2022 m. veiklos kokybės įsivertinimo (audito) išvados panaudotos strateginio plano uždavinių įgyvendinimui. Pagal atliktas veiklos kokybės įsivertinimo analizes buvo rengiami kitų mokslo metų veiklos planai, koreguojamas ugdymo(si) turinys. Kokybiškam ugdymo(si) proceso užtikrinimui į ugdymo turinį integruotos saugos ir sveikatos, saugaus eismo, etnokultūros ugdymo, ekologijos, socialinio-emocinio, socializacijos temos. Temos integruojamos per temines savaites. Specialiųjų ugdymo(si) poreikių turinčių vaikų veiklą planuoja komanda: pedagogai-tėvai-švietimo pagalbos specialistai.

Apie Lopšelio-darželio veiklą informacija teikiama: <https://gargzdunaminukas.lt>, [www.manogargzdait.lt](http://www.manogargzdait.lt), [www.krsc.lt](http://www.krsc.lt), [www.ikimokyklinis.lt](http://www.ikimokyklinis.lt), [www.smlpc.lt](http://www.smlpc.lt), socialiniuose tinkluose „Facebook“, Klaipėdos rajono laikraštyje „Banga“, Lopšelio-darželio informaciniuose stenduose bendruomenei, tėvams ir lankytojams.

## **VI SKYRIUS VEIKLOS STRATEGIJA**

### **VIZIJA**

Aktyvi, inovatyvi, sveikatą stiprinanti, besimokanti ir savo veiklą grindžianti bendruomenės susitarimais įstaiga.

### **MISIJA**

Teikti kokybiškas ankstyvojo, ikimokyklinio, priešmokyklinio ugdymo ir asmens sveikatos priežiūros paslaugas modernioje ir mobiliuoje aplinkoje, tenkinti vaiko prigimtinius, socialinius,



pažintinius, etninius, saviraiškos poreikius atsižvelgiant į vaiko individualias galimybes, glaudžiai bendradarbiaujant su šeima.

## **FILOSOFIJA**

Laimė augti, kurti ir tobulėti kartu.

## **VERTYBĖS**

**Atvirumas** kitokiam požiūriui, pozityvioms iniciatyvoms, dialogui, bendradarbiavimui, naujovėms.

**Kūrybingumas** generuojant vertingas idėjas ir jas įgyvendinant, iššūkius vertinant kaip naujas galimybes savo sėkmei kurti.

**Atsakomybė** už savo veiksmus, moralumas, aktyvus rūpinimasis ne tik savimi, bet ir savo aplinka, bendruomene, savo šalimi.

## **PRIORITETINĖS KRYPTYS**

- Kokybiškas ikimokyklinis ir priešmokyklinis ugdymas.
- Kryptingas žmogiškųjų išteklių kompetencijų tobulinimas.
- Modernios ir savitos Lopšelio-darželio aplinkos kūrimas.

## **VII SKYRIUS**

### **STRATEGINIAI TIKSLAI IR UŽDAVINIAI**

#### **1. PRIORITETINĖ KRYPTIS. Kokybiškas ikimokyklinis ir priešmokyklinis ugdymas**

**1. TIKSLAS.** Atnaujinti ugdymo turinį, ugdymo proceso planavimą ir organizavimą.

1.1. sėkmingai organizuoti įtraukujį ugdymą, atitinkantį skirtingus ugdytinių poreikius;

1.2. įgyvendinant atnaujintas programas, ugdymo procese taikyti inovatyvius ugdymo metodus;

1.3. tęsti sveikatos saugojimą ir stiprinimą, etninės kultūros ir socialinį emocinį ugdymą.

#### **2. PRIORITETINĖ KRYPTIS. Kryptingas žmogiškųjų išteklių kompetencijų tobulinimas.**

**2. TIKSLAS.** Siekti aukštos darbuotojų kompetencijos ir kultūros, nuolatinio mokymosi ir tobulėjimo, formuoti veiklią, atsakingą bendruomenę, gebančią kūrybiškai dirbti komandoje.

2.1. skatinti kryptingą darbuotojų kvalifikacijos, profesinės ir asmeninės kompetencijų tobulinimą (si);

2.2. plėtoti šeimos įsitraukimą į ugdymą ir ugdymo aplinkos kūrimą;

2.3. telkti visą Lopšelio-darželio bendruomenę dirbti komandose, tobulinant įstaigos veiklos planavimą, darbo organizavimą bei įsivertinimo sistemą.

#### **3. PRIORITETINĖ KRYPTIS. Modernios ir savitos Lopšelio-darželio aplinkos kūrimas.**

**3. TIKSLAS.** Turtinti ir modernizuoti ugdymo (si) aplinkas, pritaikant jas vaikų poreikiams, sėkmingam ir kūrybiškam vaikų ugdymu (si).

3.1. turtinti vaikų ugdymo (si) materialinę bazę, įsigyjant šiuolaikinių ugdymo (si) priemonių, plėtojant informacinių technologijų naudojimą ugdymo procese;

3.2. kurti modernias ir estetiškas išorės edukacines erdves;

3.3. atnaujinti įstaigos vidaus erdves, atitinkančias higienos reikalavimus.

**VIII SKYRIUS**  
**STRATEGINIŲ TIKSLŲ IR UŽDAVINIŲ ĮGYVENDINIMO PRIEMONIŲ PLANAS**

**PRIORITETINĖ KRYPTIS. Kokybiškas ikimokyklinis ir priešmokyklinis ugdymas (24 lentelė)**

**1.TIKSLAS. Atnaujinti ugdymo turinį, ugdymo proceso planavimą ir organizavimą.**

Uždaviniai	Įgyvendinimo priemonės	Atsakingi, vykdytojai	Vykdyimo data	Kaštai	Tikslo įgyvendinimo vertinimo kriterijai ir laukiamas rezultatas
1	2	3	4	5	6
1.1. Sėkmingai organizuoti įtraukujį ugdymą, atitinkantį skirtingus ugdytinių poreikius.	1.1.1. Viešinti informaciją apie įtrauktį švietime ir sėkmingą Lopšelio-darželio patirtį.	Direktorius, direktoriaus pavaduotojas ugdymui	Nuolat	Žmogiškieji ištekliai	Lopšelio-darželio svetainėse sukurta skiltis informacijai apie įtraukujį ugdymą (2023 m. – 100 proc.) Paskirtas atsakingas už įtraukiojo ugdymo įgyvendinimą, informacijos viešinimą (2023–2025 metais 100 proc.)
	1.1.2. Organizuoti/ dalyvauti renginiuose bendruomenės nariams įtraukties švietime klausimams aptarti.	Vadovai, pedagogai	2024–2025	Žmogiškieji ištekliai	Lopšelyje-darželyje kasmet organizuojama bent po 1 įtraukiojo ugdymo gerosios patirties sklaidos renginį.
	1.1.3. Specialiųjų priemonių, metodinės literatūros įtraukiajam ugdymui įsigijimas, metodinės bazės kūrimas ir analizė.	Direktoriaus pavaduotoja ugdymui, pedagogai, specialistai	2023–2025	ML ir SB lėšos 6000 Eur.	Pagal ŠMSM ir NŠA rekomendacijas įsigyta SUP turintiems mokiniams skirtų ugdymo ir techninės pagalbos priemonių bent po 2–4 kasmet. 2023 m. apie 50 procentų pagalbos mokiniui specialistų ir mokytojų padėjėjų darbui su SUP turinčiu vaiku pasirenkę naudoti sensorines priemones ugdymo procese; 2024 m. – apie 60 proc.; 2025 m. – apie 70 proc.
	1.1.4. Įvairiomis formomis glaudus mokytojų, tėvų, specialistų, vadovų komandinis darbas teikiant švietimo pagalbą	Vadovai, pedagogai, specialistai, tėvai	2023–2025	Žmogiškieji ištekliai	Teikiama profesionali specialistų pagalba specialiųjų poreikių turintiems vaikams ir šeimai. V GK posėdžiuose dalyvauja tėvai, grupės pedagogai (2023 m. 55–70 proc.; 2025 m. 65–75 proc.). Interneto svetainėje skelbiama aktuali teisinė

1	2	3	4	5	6
	ugdytiniams ir šeimai.				informacija, specialistų rekomendacijos, konkrečios numatytos pagalbos priemonės, paslaugos, nuorodos į jas teikiančias įstaigas.
	1.1.5. Atlikti tėvų anketinę apklausą, siekiant išsiaiškinti tėvų įtraukiojo ugdymo nuostatas ir įgyvendinimo pasirengimą.	Psichologas, pedagogai, tėvai	2023 m. sausio–vasario mėn.	Žmogiškieji ištekliai	Atlikta anketinė apklausa, rezultatai išanalizuoti ir nustatytos priemonė, mokymų temos, kurios kasmet panaudojamos metiniame veiklos plane. Ugdomoji veikla tenkina tėvų ir vaikų poreikius (2023 m. 55–70 proc.; 2025 m. 65–75 proc.).
	1.1.6. Kiekvieno vaiko individualios pažangos stebėjimo ir vertinimo sistemos tobulinimas	Pedagogai ir mokytojo padėjėjas darbui su SUP turinčiu vaiku.	2024–2025	Žmogiškieji ištekliai	Nuolat identifikuojami vaikų ugdymo (si) poreikiai, daroma pažanga. Stebėti ir pasižymėti SUP turinčių vaikų pasiekimus mokytojams padeda mokytojų padėjėjos darbui su SUP vaiku (2024 m. 50–60 proc.; 2025 m. 60–70 proc.).
	1.1.7. Kiekvienas vaikas nepriklausomai nuo jo raidos, gebėjimų, pasiekimų įsitrauks į ugdymo procesą	Mokytojai	2023–2025	Žmogiškieji ištekliai	Ugdymo procese mokytojų diferencijuoja užduotis pagal vaikų gebėjimus (2023 m. 20–25 proc.; 2024 m. 25–35 proc.; 2025 m. 35–45 proc.). Įgyvendinama gabių vaikų atradimo ir ugdymo sistema – 2025 m. Parengiamos gabių vaikų ugdymo rekomendacijos pedagogams ir tėvams dėl ugdymo proceso organizavimo – 2025 m.
1.2. Įgyvendinant atnaujintas programas, ugdymo procese taikyti inovatyvius ugdymo metodus.	1.2.1. Ugdymas organizuojamas pagal atnaujintas Ikimokyklinio ugdymo programos turinį.	Direktoriaus pav. ugdymui, pedagogai	2023–2025 metai	Žmogiškieji ištekliai	Ikimokyklinio ugdymo programa atnaujinta naudojant projekto „Inovacijos vaikų darželyje“ metodinių priemonių rinkinius ir rekomendacijas „Žaismė ir atradimai“. Veiklose taikomos naujos ugdymo strategijos: 50 proc. – 2023 m.; 70 proc. – 2024 m.; 90–100 proc. – 2025 m.
	1.2.2. Ugdymas organizuojamas pagal atnaujintas priešmokyklinio ugdymo bendrąsias programas.	Direktoriaus pav. ugdymui, pedagogai	2023–2025 metai	Žmogiškieji ištekliai	Priešmokyklinis ugdymas organizuojamas pagal atnaujintas bendrąsias priešmokyklinio ugdymo programas, pagal rekomenduojamą programą „Patirčių erdvės“ – 2024 m. 100 proc.

1	2	3	4	5	6
	1.2.3. Edukacinių išvykų, tikslinių edukacinių renginių, projektų organizavimas ir įgyvendinimas	Direktorius pav. ugdymui, pedagogai	2023–2025 metai	Žmogiškieji ištekliai	Vyresniųjų grupių vaikų, tėvų ekskursijos, išvykos į tėvų darbo vietas, edukacinės valandėlės tėvų darbovietėse skaičius kasmet bent po 1–2 išvykas. 2023 m. – 70 proc.; 2024 m. – 75 proc.; 2025 m. – 80 proc. mokytojų panaudos lauko aplinką kaip tyrinėjimo ir eksperimentų laboratorijas. 2023 m. – 50 proc.; 2024 m. – 60 proc.; 2025 m. – 70 proc. pedagogų taikys STEAM platformos idėjas.
	1.2.4. Vaikų pasiekimų gerinimas taikant STEAM idėjų, skaitmeninių technologijų, „Mąstymo mokyklos“ metodus ugdymo procese	Direktorius pav. ugdymui, pedagogai	2023–2025 metai	Žmogiškieji ištekliai	Grupėse, kuriose aktyviai taikomos STEAM idėjos, skaitmeninės technologijos ar „Mąstymo mokyklos“ metodai vaikų pasiekimai pagerėja per 2–3 pasiekimų vertinimo žingsnelius (2025 m.).
	1.2.5. Bendradarbiauti su socialiniais partneriais įvairiomis formomis	Direktorius pavaduotoja ugdymui, mokytojai	2024–2025 metai	Žmogiškieji ištekliai	1–2 kartus per metus projektų metu vyksta bendravimas su socialiniais partneriais iš kitų respublikos miestų ar užsienio video tilto pagalba.
1.3. Tęsti sveikatos saugojimą ir stiprinimą, etninės kultūros ir socialinių emocijų ugdymą.	1.3.1. Integruoti Lopšelio-darželio bendruomenės parengtą 2019 – 2024 m. sveikatos stiprinimo programą.	Direktorė, sveikatos stiprinimo veiklos darbo grupė, mokytojai, kiti specialistai	2023–2025 metai	Žmogiškieji ištekliai, MK, 1,2 % gyventojų pajamų mokesčio, projektinės lėšos.	Kasmet rengti sveikatos stiprinimo planą, kuris yra sudėtinė metinio veiklos plano dalis. Tėvai, mokytojai tarsis, kartu planuos, vyks gerosios patirties sklaida, dalinsis atskaitomybe. Vietos bendruomenės nariai įtraukiami į vykstančius sveikatingumo renginius: sveikatingumo projektus „Sveikatos takeliu“, sportines šventes, ekskursijas, susitikimus su sveikatos specialistais. Bus sudaryta sveikatai palanki aplinka: priemonės grupėse grūdinimuisi, krepšinio aikštelė. Sudaryta sveikatos stiprinimo programa 2024–2029 metams, pateikta ir patvirtinta Sveikatos stiprinimo tinkle.

1	2	3	4	5	6
	1.3.2. Aktyviai taikyti S. Kneipo sveikatinimo elementus kasdieninėje veikloje.	Pedagogai	2023–2025 metai	Žmogiškieji ištekliai	Visose 14 grupėse kasdien taikomas S. Kneipo metodas. 10 proc. pagerėjusi vaikų sveikata (pagal lankomumo rodiklius) lyginant 2023 ir 2025 metus.
	1.3.3. Ekologinio švietimo, sveikatingumo puoselėjimo programų ir projektų įgyvendinimas	Direktorė, direktoriaus pavaduotojai, pedagogai, specialistai	2023–2025 metai	Žmogiškieji ištekliai, SB lėšos	Ekologinio švietimo renginių, sveikatingumo programų ar projektų skaičius, bent 1–2 kasmet. 10 proc. pagerėjusi vaikų sveikata (pagal lankomumo rodiklius) lyginant 2023 ir 2025 metus. Vaikai mokomi prižiūrėti Lopšelio-darželio sodą, daržą, darželius ir tinkamai rūšiuoti atliekas.
	1.3.4. Emocinės sveikatos gerinimas	Direktorė VGK nariai, psichologas	2023–2025 metai	Žmogiškieji ištekliai	Bent 1–2 kartus per metus visi vaikai aplanko sensorinę erdvę. Pokalbiai, konsultacijos mokytojų padėjėjoms apie emocijų valdymą, bent 2 kartus per metus su kiekviena mokytojo padėjėja su SUP turinčiu vaiku. Garsų terapija emocinei darbuotojų savijautai gerinti bent 1 kartą per metus.
	1.3.5. Tęsti etninės kultūros ugdymo tobulinimo galimybes.	Direktoriaus pavaduotoja ugdymui, mokytojai	2023–2025 metai	Žmogiškieji ištekliai	Per metus įgyvendinti 1–2 etnokultūros projektus.
	1.3.6. Įgyvendinti Socialinio emocinio ugdymo programas pozityviam požiūriui ir tolerancijai į SUP turintį ugdytinį formuoti.	Direktoriaus pavaduotoja ugdymui, mokytojai	2023–2025 metai	MK lėšos Žmogiškieji ištekliai	Suorganizuoti mokymai tėvams (globėjams, rūpintojams) apie įvairių SUP turinčių mokinių ypatumus po 1 per metus. Per metus įgyvendinti 2–3 socialinio emocinio ugdymo programas pasirinktinai: „Laikas kartu“, „Ella“, „Zipio draugai“, „Kimochis“ ir kt, 1-2 k. per metus kiekvienas vaikas aplanko sensorinį kambarį.

**PRIORITETINĖ KRYPTIS. Kryptingas žmogiškųjų išteklių kompetencijų tobulinimas. (25 lentelė)**

**2. TIKSLAS. Siekti aukštos darbuotojų kompetencijos ir kultūros, nuolatinio mokymosi ir tobulėjimo, formuoti veiklią, atsakingą bendruomenę, gebančią kūrybiškai dirbti komandoje.**

Uždaviniai	Įgyvendinimo priemonės	Atsakingi, vykdytojai	Vykdymo data	Kaštai	Tikslo įgyvendinimo vertinimo kriterijai ir laukiamas rezultatas
1	2	3	4	5	6
2.1. Skatinti kryptingą darbuotojų kvalifikacijos, profesinės ir asmeninės kompetencijų tobulinimą (si).	2.1.1. Įvertinti Mokytojų ir pagalbos mokiniui specialistų kompetencijų tobulinimo poreikį.	Direktorius pavaduotoja ugdymui, mokytojai	2023–2025 metai	Žmogiškieji ištekliai	Atliktas mokytojų ir pagalbos specialistų kompetencijų tobulinimo poreikio vertinimas kasmet, duomenys panaudoti metodinių būrelių veiklos planavime.
	2.1.2. Tobulinti ir atnaujinti administracijos, mokytojų, VGK ir kitų ugdymo procese dalyvaujančių asmenų kompetencijas dirbti su įvairiomis SUP turinčių mokinių grupėmis.	Vadovai, pedagogai, pagalbos vaikui specialistai	2023–2025 metai	MK ir SB kvalifikacijai skirtos lėšos 2000 tūkst. Eur.	Mokytojai, vadovai ir pagalbos vaikui specialistai kasmet išklauso bent po 1 seminarą dirbant su SUP turinčiu vaiku kompetencijų stiprinimui.
	2.1.3. Tobulinti ir atnaujinti mokytojų padėjėjų kompetencijas dirbti su SUP turinčiais ugdytiniais.	Mokytojų padėjėjos darbui su SUP turinčiais vaiku	2023–2025	SB kvalifikacijai skirtos lėšos	Rengti pokalbio tipo susirinkimus apie tai, kaip jaučiasi padėjėjos, dirbančios su SUP turinčiu vaiku nuo 2023 m. du kartus per metus.
	2.1.4. Sudaryti palankias sąlygas pedagogo kvalifikaciją turintiems asmenims įgyti specialiojo pedagogo, logopedo ar kitą pedagoginę specializaciją.	Direktorė, direktoriaus pavaduotoja ugdymui, pedagogai	2024–2025	SB lėšos (Iš jaunų pedagogų skatinimo programos)	Sudarytos galimybės pedagogo kvalifikaciją turintiems asmenims įgyti specialiojo pedagogo, logopedo ar kitą pedagoginę specializaciją. Bent 1 pedagogas persikvalifikuoja į specialiojo pedagogo, logopedo specializaciją iki 2025 metų.
1	2	3	4	5	6

	2.1.5. Organizuoti mokymus specialistams, dirbsiantiems sensoriniuose mokyklų kambariuose.	VGK, psichologas	2023–2025 metai	Žmogiškieji ištekliai	Kasmet organizuojami mokymai darbui sensoriniame kambaryje. Komandos pasirengusios ir įvaldžiusios taikyti įvairias terapijas praktinėje veikloje.
	2.1.6. Darbuotojų asmeninio tobulėjimo ir profesinio augimo skatinimas	Direktorė, direktoriaus pavaduotoja ugdymui, pedagogai	2023–2025 metai	Žmogiškieji ištekliai, MK ir SB, 1,2 proc. gyventojų pajamų lėšos	Per metus suorganizuoti 2–3 renginiai, edukacijos, išvykos.
2.2. Plėtoti šeimos įsitraukimą į ugdymą ir ugdymo aplinkos kūrimą.	2.2.1. Atlikti tyrimus ir išsiaiškinti tėvų lūkesčius.	Įstaigos taryba, mokytojai, tėvų taryba	2023–2025 metai	Žmogiškieji ištekliai	Atliktų tyrimų metu bus išsiaiškinti tėvų lūkesčiai, bendradarbiavimo su ugdymo įstaiga poreikiai (kasmet naujai priimamų vaikų tėvų apklausa). Kasmet metiniame veiklos plane numatytos patrauklesnes bendradarbiavimo priemonės tėvų įtraukimui į vaikų ugdymo procesą vadovaujantis atliktais tyrimais.
	2.2.2. Tėvų informavimo sistemos tobulinimas	Administracija, specialistai, pedagogai	2024–2025 metai	Žmogiškieji ištekliai	Sudarytos sąlygos šeimai gauti pilną, etišką ir savalaikę informaciją apie vaikų ugdymą (si) darželyje. Tėvai konsultuojami aktualiomis vaikų ugdymo temomis naudojantis įvairiais bendravimo bei bendradarbiavimo būdais (konsultacijų skaičius didėja). Nuolat teikti informaciją apie mokymus, diskusijas ir pan. aktualiomis tėvams temomis sistemoje „Mūsų darželis“.
	2.2.3. Tradicijų tęsimas organizuojant parodas, projektus, šventes, akcijas kartu su tėvais.	Vadovai, tėvai, mokytojai	2023–2025 metai	Žmogiškieji ištekliai	Iki 2025 metų 80 % vaikų tėvų įsitraukia į Lopšelio-darželio veiklas, kartu įgyvendina užsibrėžtus tikslus.
1	2	3	4	5	6



	2.2.4. Ugdymo aplinkos lauke tobulinimas-papildymas bendradarbiaujant su grupių tėvais.	Mokytojai, tėvai, vadovai	2024–2025 metai	Žmogiškieji ištekliai	Iki 2025 metų 50 % vaikų tėvų įsitraukia į lauko aplinkų kūrimą.
2.3. Telkti visą Lopšelio-darželio bendruomenę dirbti komandose, tobulinant įstaigos veiklos planavimą, darbo organizavimą bei įsivertinimo sistemą.	2.3.1. Kurti palankų Lopšelio-darželio mikroklimatą, vadovaujantis atliktų tyrimų rezultatais.	Įstaigos veiklos įsivertinimo grupė	2023 ir 2025 metai	Žmogiškieji ištekliai	Kas du metai atliekami tyrimai ir įvertinamas Lopšelio-darželio mikroklimatas. Tyrimo rezultatai panaudojami veiksmingam individualių ir bendruomeninių poreikių tenkinimui, įstaigos vertybių puoselėjimui.
	2.3.2. Darbuotojų įtraukimas į įstaigos savivaldą, darbo grupes	Direktorė, direktoriaus pavaduotojai, pedagogai	2023–2025 metai	Žmogiškieji ištekliai	Visi darbuotojai priklauso, kuriai nors darbo grupei sudarytai įstaigos veiklai organizuoti.
	2.3.3. Atnaujinti Lopšelio-darželio vidaus tvarkos taisyklės.	Direktorė, Įstaigos taryba	2023 metai	Žmogiškieji ištekliai	Atnaujintos vidaus tvarkos taisyklės reglamentuos Lopšelio-darželio vidaus tvarką, darys įtaką darbuotojų elgesiui, įstaigos bendruomenės narių santykiams.
	2.3.4. Naudoti Lopšelio-darželio veiklos kokybės įsivertinimo atnaujintą modelį.	Įstaigos veiklos įsivertinimo grupė	2023–2025 metai	Žmogiškieji ištekliai	Lopšelio-darželio veiklos kokybės įsivertinimo proceso gerinimui, naudojamas atnaujintas įsivertinimo modelis, kuriame dalyvauja 80 proc. įstaigos bendruomenės.
	2.3.5. Personalo darbo vertinimas ir įsivertinimas.	Direktorius, direktoriaus pavaduotojai	2023–2025 metai	Žmogiškieji ištekliai	Gerės bendruomenės narių informuotumas. Vertinimo išvados panaudojamos planuojant ir tobulinant veiklą. Bendruomenė dalyvauja įstaigos valdyme.

**PRIORITETINĖ KRYPTIS. Modernios ir savitos lopšelio – darželio aplinkos kūrimas. (26 lentelė)**

**3. TIKSLAS. Turtinti ir modernizuoti ugdymo (si) aplinkas, pritaikant jas vaikų poreikiams, sėkmingam ir kūrybiškam vaikų ugdymu (si).**

Uždaviniai	Įgyvendinimo priemonės	Atsakingi, vykdytojai	Vykdymo data	Kaštai	Tikslo įgyvendinimo vertinimo kriterijai ir laukiamas rezultatas
1	2	3	4	5	6
3.1. Turtinti vaikų ugdymo (si) materialinę bazę, įsigyjant šiuolaikinių ugdymo (si) priemonių, plėtojant informacinių technologinių naudojamą ugdymo procese.	3.1.1. Grupių aprūpinimas šiuolaikiškomis, amžių atitinkančiomis ugdymo (si) priemonėmis.	Direktorė, direktoriaus pavaduotoja ugdymui	2023–2025 metai	5000 Eur. SB lėšos	Įsigytos šiuolaikinės kokybiškos priemonės skatins įvairiapusį vaiko ugdymą (si): patirtiniam ugdymui lauko erdvėse, visos grupės STEAM priemonių. Kiekviena grupė kasmet atnaujinama / papildo po 1 ugdomąją erdvę.
3.2. Kurti modernias ir estetiškas išorės edukacines erdves.	3.2.1. Eksperimentų ir tyrimų STEAM laboratorijų erdvių kūrimas viduje ir kieme.	Lauko erdvių kūrimo grupė, mokytojai, vadovai	2024–2025 metai	12000 Eur. ML ir SB; 1,2 paramos lėšos	Iki 2025 m. Lopšelio-darželio kieme bus papildytos erdvės eksperimentams, poilsiui, sportui. Lauko grupės kūrimas kupole.
	3.2.2. Naujų erdvių lauke kūrimas: Muzikinės erdvės, saugaus eismo.	Vadovai, Lauko erdvių kūrimo grupė, pedagogai, tėvai	2023–2024 metai	5000 Eur. SB lėšos Žmogiškieji ištekliai	Iki 2025 metų įrengtos dvi naujos erdvės lauke.
	3.2.3. Priemonės fizinio aktyvumo skatinimui	Lopšelio-darželio taryba	2023 metai	1,2 paramos lėšos 10 000 Eur.	Įsigyti bent 2–3 lauko žaidimų įrenginiai fiziniam aktyvumui.
	3.2.4. Sensorinės erdvės lopšelio-darželio koridoriuose, laiptinėse.	Direktorė, mokytojai	2023–2024 metai	SB lėšos 2000 Eur.	Iki 2024 metų įrengtos 2–3 ugdymo erdvės (laikinos ar nuolatinės) įstaigos koridoriuose (veidrodžiai prie psichologo kabineto), laiptinėse. Naujų erdvių atsiradimas skatins vaikų aktyvumą.

1	2	3	4	5	6
	3.2.5. Pritaikyti aplinką įvairių ugdymosi poreikių turintiems mokiniams: įsirengti priemonės padedančias judėti bendrose darželio erdvėse neregiamas.	Vadovai, mokytojai, specialistai	2024–2025	5000 Eur. SB lėšos	Įrengti sensoriniai kambariai „Naminuke“ ir Kvietinių skyriuje papildyti sensorinėmis priemonėmis. Grupėse sukurtos nusiramavimo erdvės, įsigyta sensorinė įranga. Modernizuotos ugdymo erdvės SUP ar/ir negalią turintiems vaikams.
3.3. Atnaujinti įstaigos vidaus erdves, atitinkančias higienos reikalavimus.	3.3.1. Vandens šildymo katilo įsigijimas Kvietinių ikimokykliniame ir priešmokyklinio ugdymo skyriuje.	Ūkvedė	2023 metai	8000 Eurų SB lėšos	Užtikrintas ir pakankamas patalpų šildymas ir šilto vandens tiekimas Kvietinių skyriuje.
	3.3.2. Grupių tualetų-prausyklų remontas	Direktoriaus pavaduotoja ūkio reikalams	2024 metai	24000 Eur. SB lėšos	Dviejų grupių sanitariniai mazgai (tualetai-prausyklos) atitinka higienos normas.
	3.3.3. Vėsinimo įranga grupėse	Direktoriaus pavaduotoja ūkio reikalams	2025 metai	20 000 Eur.	9 grupėse ir Kvietinių skyriaus virtuvėje įrengti kondicionieriai karštajam vasaros laikotarpiui.

## LAUKIAMI REZULTATAI

- Kokybiškas ikimokyklinio ir priešmokyklinio ugdymo organizavimas tenkins šeimos lūkesčius, atlieps vaikų poreikius ir interesus.
- Puoselėjamos vertybinės nuostatos, geras įstaigos mikroklimatas, kvalifikuoti specialistai ir teikiamų paslaugų kokybė, prasmingas šeimos dalyvavimas vaikų ugdymo (si) procese didins Lopšelio-darželio populiarumą ir prestižą visuomenėje.
- Prisiimdami atsakomybę už strategijos įgyvendinimą, Lopšelio-darželio bendruomenės nariai aktyviai dalyvaus įstaigos valdyme ir veiklos tobulinime.
- Racionalus materialinių ir finansinių išteklių panaudojimas, naujų vidinių ir išorinių galimybių paieška padės sukurti šiuolaikišką, modernią, savitą Lopšelio-darželio aplinką.

## IX SKYRIUS STRATEGINIO PLANO ĮGYVENDINIMO STEBĖSENA IR VERTINIMAS

Strateginio plano stebėseną atliekama viso proceso metu. Strateginio planavimo grupė vertina, analizuoja plano vykdymo efektyvumą,

identifikuoja plano vykdymui įtakojančius trikdžius, pasikeitusias vykdymo sąlygas. Remiantis sukaupta informacija, strateginio planavimo grupė metų pabaigoje informuoja Lopšelio-darželio direktorių ir bendruomenę apie plano įgyvendinimo rezultatus, aptaria plano papildymo, pakeitimo tikslingumą. Daromi strateginio plano pakeitimai ir papildymai turi derėti su švietimui keliamais tikslais, vietos bendruomenės poreikiais ir atliepiami metiniuose įstaigos veiklos planuose. Direktorius ir strateginio plano kūrimo darbo grupė pristato strateginio plano įgyvendinimo rezultatus Lopšelio-darželio tarybos posėdžio metu bei bendruomenės susirinkimo metu kartą per metus. Tokiu būdu visuomenė turi galimybę stebėti ir vertinti kaip įgyvendinami strateginiai tikslai ir teikti siūlymus bei pageidavimus.

**PRITARTA:**

Gargždų lopšelio-darželio „Naminukas“ tarybos  
2023 m. sausio 18 d. protokoliniu nutarimu Nr. TP-1